

# TRUVOX<sup>TM</sup>

INTERNATIONAL  
A TACONY COMPANY

ORIGINAL INSTRUCTIONS

CAUTION – READ THESE INSTRUCTIONS BEFORE USING  
THE MACHINE

## VBPIIe

### Commercial Vacuum Cleaner



USER MANUAL	EN
BEDIENUNGSANLEITUNG	DE
MANUEL D'UTILISATION	FR

03-8414-0000

CE

Issue 3 (1218)

**IMPORTANT**  
**BEFORE USE READ THESE INSTRUCTIONS AND RETAIN FOR FUTURE REFERENCE**

**INTRODUCTION**

The following instructions contain important information about the machine and safety advice for the operator. Equipment must be operated, serviced and maintained in accordance with the manufacturer's instructions. If in doubt contact the supplier of your machine.



**Read all instructions before using the machine**

**PRODUCT INFORMATION**

This vacuum cleaner is designed for the collection of dust. This machine is for indoor use only. The machine is intended for commercial use, for example in hotels, schools, hospitals, factories, shops, offices, rental businesses and other than normal housekeeping purposes.

**TECHNICAL SPECIFICATIONS**

Model		VBPIIe
Product Code		VBPIIe
Voltage AC (~)/ Frequency	V/Hz	230/50
Construction class		II
Vacuum Motor Power	W	850
Filtration		4-stage
Airflow rate	l/s	40
Vacuum / Water lift	kPa / mmwg	20 / 2040
Capacity	litres	5
Productivity Rate	m <sup>2</sup> /h	676
Sound pressure level	dB(A)	68
Sound power level	dB(A)	76
Dimensions (L x W x H)	cm	25 x 30 x 60
Weight	kg	5
Wand length	mm	563/943
Hose length	m	1.5
Cable length	m	15
Ingress Protection Rating		IP20
Warranty		1 year

- Handle vibration does not exceed 2.5 m/s<sup>2</sup> when operating on a smooth hard surface.
- Noise levels measured at a distance of 1 metre from machine and 1.6 metres above floor, when washing a hard floor. Measurements recorded using a hand held meter.
- Above dimensions are approx. Since the company's policy is to continuously improve the product, there could be changes without prior notice.

**EC Declaration of Conformity**

Machine Type: Commercial Vacuum cleaner  
 Model: VBPIIe....

This machine is in conformity with the following EU directives:

- Machinery Directive 2006/42/EC
- The EMC Directive 2014/30/EU
- ECO Labelling Directive 2009/125/EC 2013/666/EU

Applied harmonised standards:  
 EN60335-1, EN60335-2-69, EN55014-1, EN55014-2,  
 EN610003-2, EN610003-3, EN62233

Truvox International Limited  
 Unit C (East), Hamilton Business Park,  
 Manaton Way, Botley Road, Hedge End, Southampton, SO30 2JR, UK

*M. Eneas*  
 Malcolm Eneas  
 Operations Manager  
 Southampton, 21/08/2018

**WASTE ELECTRICAL & ELECTRONIC EQUIPMENT (WEEE)**



**DO NOT** dispose of this device with unsorted waste. Improper disposal may be harmful to the environment and human health. Please refer to your local waste authority for information on return and collection systems in your area.

**IMPORTANT SAFETY ADVICE**

The safety information described in this manual provides basic precautions and supplements standards in force in the country where the machine is used.



This symbol warns the operator of hazards and unsafe practices which could result in severe personal injury or death.



**WARNING - to reduce the risk of injury, electric shock or fire.**

1. This machine must only be used for the manufacturer's approved application as described in this manual.
2. The machine must be unpacked and assembled in accordance with these instructions before connecting to the electrical supply.
3. Only genuine accessories and spare parts provided with the machine or those approved by the manufacturer should be used. The use of other accessories may impair the safety of the machine. All repairs must be performed by a qualified service agent.
4. **DO NOT** modify the machine from its original design.
5. Operators must be fully trained in the use of the machine in accordance with these instructions, able to perform regular user maintenance and the correct selection of accessories.
6. Operators should be physically capable to manoeuvre, transport and operate the machines.
7. Operators should be able to recognise unusual operation of the machine and report any problems.

8. This machine is not intended for use by persons (including children) with reduced physical, sensory or mental capabilities, or lack of experience and knowledge, unless they have been given supervision or instruction concerning use of the machine by a person responsible for their safety.
9. Keep children and unauthorised persons away from the machine when in use. **DO NOT** use as a toy.
10. **DO NOT** use if it has been damaged, left outdoors or dropped in water.
11. **DO NOT** use where hazardous dust is present.
12. **DO NOT** use in an explosive atmosphere.
13. **DO NOT** pick up or use near flammable or combustible fluids, hazardous dusts or vapours.
14. **CAUTION** - If it is suspected that there is hazardous dust or flammable/corrosive material, stop cleaning the area immediately and consult your superior.
15. **DO NOT** use to clean up any burning or lighted materials such as cigarettes, matches, ashes or other combustible objects.
16. **DO NOT** use on rough uneven surfaces e.g. industrial or coarse concrete surfaces.
17. **DO NOT** use outdoors e.g. on patios, decks or rough surfaces.
18. **CAUTION** - This machine is for dry indoor use only and should not be used or stored outdoors in wet conditions.
19. Take care when using a machine near the top of stairs to avoid overbalancing.
20. **DO NOT** cover the machine when in use.
21. **DO NOT** use without filters or dust bags in place.
22. **IMPORTANT** - The filter must be dry before refitting.
23. **DO NOT** leave machine running unattended.
24. **DO NOT** use to pick up moisture or any liquids.
25. **DO NOT** smoke in the same room as the machine when the machine is on.
26. Keep hair, loose clothing, hands, feet and all other parts of the body away from openings and moving parts.
27. **DO NOT** put any object into openings. **DO NOT** use with any opening blocked; keep free of dust, debris and anything that may reduce airflow.
28. **DO NOT** operate the machine if it malfunctions or is damaged in any way. Contact an authorised service agent for repair or adjustments.
29. **DO NOT** leave the machine connected to the electricity supply when not in use, always remove the plug from the socket-outlet.
30. **DO NOT** use the appliance to vacuum tiny particles like cement or plaster dust as this will shorten life of the motors.

### ELECTRICAL HAZARD



31. **DO NOT** operate the machine with a damaged power cord or plug, or after the machine malfunctions or is damaged in any way. Contact an authorised Service Agent for repair or adjustment.
32. The machine must be kept clean and in good condition with regular inspections of the power cord and plug for signs of any damage. If any parts are damaged they shall only be replaced by an approved part by the manufacturer, its service agent or a similar qualified person in order to avoid a hazard.

33. When unplugging, pull the plug, not the power cord.
34. **DO NOT** kink or twist the power cord and keep cord away from heated surfaces.
35. The power cord plus any extension leads should not exceed 30 metres in total. The cross section of an extension cable wiring must be at least 2.5mm<sup>2</sup>.
36. **DO NOT** pull or carry by the power cord. **DO NOT** use cord as a handle, close door on cord or pull cord around sharp edges or corners.
37. Switch off the machine before removing the plug.
38. **DO NOT** operate switches or touch the mains plug with wet hands as this may cause electric shock.
39. This machine should always be connected to a fully earthed power supply of the right voltage and frequency.
40. The machine shall be disconnected from its power source when not in use and before commencing cleaning of the machine or maintenance and when replacing parts or accessories, by removing the plug from the socket-outlet.

### TRANSPORTING THE MACHINE

- Take extreme care when moving the machine up or down steps or stairs.
- Incorrect lifting techniques may result in personal injury. We advise that the manual handling regulations are followed. Carefully wrap the power cord and store in dry indoor location.
- **DO NOT** expose the machine to rain or moisture.
- When transporting the machine ensure that all components, tanks and removable parts are securely fastened, and that the power cord and plug are not trailing.

### STORAGE

- Always switch off the machine after use.
- Store the machine in a dry indoor area only.
- Always switch off, empty, wipe down and dry the machine after use.

### MAINTENANCE



**WARNING - Before undertaking maintenance operations or adjustments switch off machine and unplug from the electricity supply.**

**IMPORTANT – All other servicing and repairs should only be performed by a Truvox engineer or Authorised Service Agent.**

**IMPORTANT –** Should the machine fail to operate please refer to the fault diagnosis section in the back of this instruction manual. If the problem / remedy is not listed please contact Truvox Customer Service Department for rapid attention.

The machine requires minimum maintenance apart from the following checks by the operator prior to use:

- Body of the machine - Clean with a damp cloth.
- Power cord - Regularly inspect sheath, plug and cord anchorage for damage or loose connection. Only replace the power cord with the type specified in these instructions.
- Air vents - Check for dust accumulation around the air inlet and outlet vents of the motor cooling-air system and clean if necessary.

- Blocked vents will cause the motor to overheat, and may lead to premature failure. Warranty claims for this type of damage will not be accepted.
- Vacuum filter – Check the vacuum filter is clean and replace as appropriate.
- Hose, wand and vacuum accessories – Check and remove any debris or lint build-up from the head.

**AFTER SALES SERVICE**

Truvox machines are high quality machines that have been tested for safety by authorised technicians. It is always apparent that after longer working periods, electrical and mechanical components will show signs of wear and tear or ageing. To maintain operational safety and reliability the following service interval has been defined: Every year or after 250 hours. Under extreme or specialised conditions and/or insufficient maintenance, shorter maintenance intervals are necessary. Use only original Truvox spare parts. Use of other spare parts will invalidate all warranty and liability claims. Should you require after sales service please contact the supplier from whom you purchased the machine, who will arrange service. Repairs and servicing of Truvox products should only be performed by trained staff. Improper repairs can cause considerable danger to the user.

**GUARANTEE**

Your product is guaranteed for one year from the date of original purchase, or hire purchase, against defects in materials or workmanship during manufacture. Within the guarantee period we undertake at our discretion, to repair or replace free of charge to the purchaser, any part found to be defective, subject to the following conditions:

**CONDITIONS**

1. Claims made under the terms of the guarantee must be supported by the original invoice/bill of sale issued at the time of sale, or the machine Serial No.
2. For claims under this guarantee contact the supplier from whom you purchased the product who will arrange the appropriate action. Do not initially return the product as this could result in transit damage.
3. Neither Truvox nor its distributor shall be liable for any incidental or consequential loss.
4. This guarantee is governed by the laws of England.
5. This guarantee does not cover any of the following:
  - Periodic maintenance, and repair or replacement of parts due to normal wear and tear.
  - Damage caused by accident, misuse or neglect, or the fitting of other than genuine Truvox parts.
  - Defects in other than genuine Truvox parts, or repairs, modifications or adjustments performed by other than a Truvox service engineer or authorised service agent.
  - Costs and risks of transport relating directly or indirectly to the guarantee of this product.
  - Consumable items such as, brushes, drive discs, filters and vacuum skirts.

This guarantee does not affect your statutory rights, or your rights against the supplier arising from their sales or purchase contract. Truvox International Limited policy is one of continual product development and we reserve the right to alter specifications without prior notice.

**RECOMMENDED SPARES & ACCESSORIES**

	<b>VBPIIe</b>
<b>10 dust bags</b>	U2-U11-078
<b>Hose</b>	U2-U11-085
<b>Telescopic wand</b>	BA10623000
<b>ECO floor tool</b>	HB15C
<b>ECO floor tool</b>	RD277
<b>Floor Tool</b>	RD270
<b>Small accessory tool set</b>	U2-U11-086

**FAULT DIAGNOSIS**

The following simple checks may be performed by the operator. If the machine is still not working, please contact your local Service Agent:

<b>Trouble</b>	<b>Reason</b>	<b>Remedy</b>
Machine is not working	<ul style="list-style-type: none"> <li>• Lack of voltage/electrical supply</li> </ul>	<ul style="list-style-type: none"> <li>• Check fuse *, power cord, plug and socket outlet</li> </ul>
Loss of vacuum suction	<ul style="list-style-type: none"> <li>• Dust bag full</li> </ul>	<ul style="list-style-type: none"> <li>• Replace bag</li> </ul>
	<ul style="list-style-type: none"> <li>• Blocked hose or wand</li> </ul>	<ul style="list-style-type: none"> <li>• Remove obstruction</li> </ul>
	<ul style="list-style-type: none"> <li>• Motor is not running</li> </ul>	<ul style="list-style-type: none"> <li>• Contact Service Agent</li> </ul>
Motor is not running	<ul style="list-style-type: none"> <li>• Broken switch</li> </ul>	<ul style="list-style-type: none"> <li>• Contact Service Agent</li> </ul>

\* If the fuse blows several times, the machine should be checked by an authorised Service Agent.

**PLEASE REFER TO THE BACK OF THE MANUAL FOR PICTORIAL INSTRUCTIONS**

**ACHTUNG**  
**LESEN SIE DIESE ANLEITUNG VOR DER VERWENDUNG DES GERÄTES SORGFÄLTIG DURCH UND BEWAHREN SIE SIE FÜR REFERENZZWECKE AUF**

**EINLEITUNG**

Diese Bedienungsanleitung enthält wichtige Informationen zu diesem Gerät sowie Sicherheitsanweisungen für den Benutzer. Das Gerät muss im Einklang mit den Anweisungen des Herstellers bedient, instand gehalten und gewartet werden. Wenden Sie sich im Zweifelsfall an Ihren Fachhändler.



**Lesen Sie die gesamte Anleitung vor der Verwendung des Gerätes sorgfältig durch.**

**PRODUKTINFORMATIONEN**

Dieser Staubsauger entfernt Staub. Diese Maschine ist nur für die Verwendung in Innenräumen vorgesehen. Das Gerät ist für die gewerbliche Nutzung, zum Beispiel in Hotels, Schulen, Krankenhäusern, Fabriken, Ladengeschäften, Büros, Vermietungsunternehmen und andere Zwecke außer der normalen Haushaltsreinigung vorgesehen.

**TECHNISCHE ANGABEN**

Modell		VBPIIe
Produktnummer		VBPIIe
Spannung AC (~)/ Frequenz	V/Hz	230/50
Bauklasse		II
Vakuum - Motorleistung	W	850
Filtration		Vierstufiges
Luftleistung	l/s	40
Vakuum / Wasserlift	kPa / mmwg	20 / 2040
Kapazität	litres	5
Arbeitsleistung	m <sup>2</sup> /h	676
Geräuschpegel	dB(A)	68
Schalleistungspegel	dB(A)	76
Maße (L x B x H)	cm	25 x 30 x 60
Gewicht	kg	5
Stablänge	mm	563/943
Schlauchlänge	m	1.5
Kabellänge	m	15
Schutzklasse		IP20
Gewährleistung		1 Jahr

- Die Geräusentwicklung wurde im Abstand von 1 Meter von der Maschine und 1,6 Metern über dem Boden beim Reinigen von Hartboden gemessen. Die Messungen wurden mit einem Handmessgerät durchgeführt.
- Die Griffvibration übersteigt 2,5 m/s<sup>2</sup> im Betrieb auf einer ebenen, harten Fläche nicht.
- Die obenstehenden Abmessungen sind Richtwerte. Da sich unser Unternehmen der ununterbrochenen Weiterentwicklung seiner Produkte verschrieben hat, können die Daten ohne Ankündigung geändert werden.

**EU-Konformitätserklärung**

Gerätetyp: Staubsauger für die gewerbliche Nutzung  
 Modell: VBPIIe....

Dieses Gerät entspricht den folgenden EU-Richtlinien:

- Maschinenrichtlinie 2006/42/EC
- EMV-Richtlinie 2014/30/EU
- Richtlinie über Energieeffizienz kennzeichnung 2009/125/EC, 2013/666/EU

Angewendete harmonisierte Normen:  
 EN60335-1, EN60335-2-69, EN55014-1, EN55014-2,  
 EN610003-2, EN610003-3, EN62233

Truvox International Limited  
 Unit C (East), Hamilton Business  
 Park,  
 Manaton Way, Botley Road,  
 Hedge End, Southampton,  
 SO30 2B 1JZ

*M. Eneas*  
 Malcolm Eneas  
 Operations Manager  
 Southampton, 21/08/2018

**ELEKTRO- UND ELEKTRONIK-ALTGERÄTE (WEEE)**



Entsorgen Sie dieses Gerät nicht im Hausmüll. Eine unsachgemäße Entsorgung kann die Umwelt und die Gesundheit schädigen. Wenden Sie sich für Informationen über die Abgabe- und Sammelsysteme in Ihrer Region an die lokale Entsorgungsstelle.

**WICHTIGER SICHERHEITSHINWEIS**

Die in diesem Handbuch beschriebenen Sicherheitshinweise geben grundlegende Vorsichtsmaßnahmen an, die zusätzlich zu den Normen in dem Land, in dem das Gerät benutzt wird, gelten.



Dieses Symbol warnt den Benutzer vor Gefahren und unsicheren Praktiken, die zu schweren Körperverletzungen oder Tod führen können.



**WARNUNG - Um das Risiko eines Brandes, von Stromschlag oder Verletzungen zu mindern.**

1. Das Gerät darf nur für den vom Hersteller vorgesehenen Verwendungszweck, wie in dieser Anleitung beschrieben, verwendet werden.
2. Das Gerät muss vor seinem Anschluss an die Stromversorgung entsprechend dieser Anleitung ausgepackt und montiert werden.
3. Es sollten nur Zubehör- und Ersatzteile, die mit der Maschine geliefert werden oder vom Hersteller zugelassen sind, verwendet werden. Durch die Verwendung anderer Zubehörteile kann die Sicherheit der Maschine beeinträchtigt werden. Alle Reparaturmaßnahmen müssen von einem qualifizierten Wartungstechniker durchgeführt werden.
4. Verändern Sie **NIEMALS** die Originalkonstruktion des Geräts.
5. Die Benutzer des Gerätes müssen für den Betrieb ordnungsgemäß gemäß dieser Bedienungsanleitung geschult worden sein, sie müssen die regelmäßige Benutzerwartung ausführen können und in der Lage sein, das richtige Zubehör auszuwählen.

6. Benutzer müssen körperlich dazu in der Lage sein, die Maschinen zu steuern, zu transportieren und zu bedienen.
7. Benutzer müssen dazu in der Lage sein, ungewöhnliches Maschinenverhalten festzustellen und Probleme zu melden.
8. Diese Maschine sollte nicht von Personen (einschließlich Kindern) mit eingeschränkten physischen, sensorischen oder geistigen Fähigkeiten oder mangelnden Erfahrungen und Kenntnissen benutzt werden, sofern sie nicht von einer Person, die für ihre Sicherheit verantwortlich ist, entsprechend beaufsichtigt oder angeleitet werden.
9. Halten Sie während des Betriebs Kinder und Unbefugte vom Gerät fern. Benutzen Sie das Gerät **NIEMALS** als Spielzeug.
10. Benutzen Sie das Gerät **NICHT**, wenn es beschädigt, draußen stehen gelassen oder in Wasser eingetaucht wurde.
11. Verwenden Sie das Gerät **NICHT** in Räumen mit gefährlichem Staub.
12. Verwenden Sie das Gerät **NICHT** in explosionsfähigen Atmosphären.
13. Starten oder verwenden Sie das Gerät **NICHT** in der Nähe entflammbarer oder brennbarer Flüssigkeiten, gefährlicher Stäube oder Dämpfe.
14. **ACHTUNG** - Besteht der Verdacht, dass gefährlicher Staub oder entflammbare/ätzende Stoffe vorhanden sind, müssen Sie die Reinigung der Fläche sofort unterbrechen und Ihren Vorgesetzten hinzuziehen.
15. Verwenden Sie das Gerät **NICHT**, um damit brennende oder glimmende Materialien wie Zigaretten, Streichhölzer, Asche oder andere entzündliche Gegenstände aufzunehmen.
16. Benutzen Sie das Gerät **NICHT** auf rauen, unebenen Flächen wie industriellen oder groben Betonoberflächen.
17. Verwenden Sie das Gerät **NICHT** in Außenbereichen wie z. B. auf Innenhöfen oder Terrassen oder auf rauen Oberflächen.
18. **HINWEIS** - Diese Maschine ist nur für die Verwendung in trockenen Innenräumen vorgesehen und darf nicht bei feuchtem Wetter im Freien verwendet oder gelagert werden.
19. Verwenden Sie das Gerät am oberen Ende von Treppen mit Vorsicht, um Unfälle durch Gleichgewichtsverlust zu vermeiden.
20. Decken Sie das Gerät während der Benutzung **NICHT** ab.
21. Verwenden Sie das Gerät nicht ohne eingesetzte Filter oder Staubbeutel.
22. **WICHTIG** - Der Filter muss vor dem Einbau trocken sein.
23. Lassen Sie das Gerät **NICHT** unbeaufsichtigt laufen.
24. Verwenden Sie das Gerät **NICHT** zum Aufsaugen von Feuchtigkeit oder Flüssigkeiten.
25. Rauchen Sie **NICHT** in Räumen, in denen sich die eingeschaltete Maschine befindet.
26. Halten Sie Haare, lockere Kleidung, Finger, Füße und alle anderen Körperteile von den Öffnungen und beweglichen Teilen fern.
27. Stecken Sie **KEINE** Gegenstände in die Öffnungen des Geräts. Verwenden Sie das Gerät **NICHT**, wenn Öffnungen blockiert sind. Entfernen Sie Staub, Unrat und alles, was zu einer Beeinträchtigung des Luftstroms führen könnte.

28. Betreiben Sie die Maschine **NICHT**, wenn sie technische Fehler oder Beschädigungen aufweist. Wenden Sie sich zur Reparatur oder Justierung an einen autorisierten Wartungstechniker.
29. Ziehen Sie den Stecker der Maschine immer nach der Verwendung aus der Steckdose, lassen Sie das Gerät **NIE** an die Stromversorgung angeschlossen.
30. **VERWENDEN** Sie das Gerät nicht, um kleinste Partikel wie Zement oder Gipsstaub aufzusaugen, da dies die Lebensdauer der Motoren verkürzt.

#### GEFAHR DURCH ELEKTRIZITÄT

31. Betreiben Sie die Maschine **NICHT**, wenn das Stromkabel oder der Stecker beschädigt sind oder wenn die Maschine technische Fehler oder Beschädigungen aufweist. Wenden Sie sich zur Reparatur oder Justierung an einen autorisierten Wartungstechniker.
32. Halten Sie die Maschine sauber und in einem ordnungsgemäßen Betriebszustand. Überprüfen Sie das Stromkabel und den Stecker regelmäßig auf Anzeichen für Schäden. Wenn Teile beschädigt sind, dürfen diese nur vom Hersteller, einem autorisierten Fachhändler oder einer ähnlich qualifizierten Person mit einem zugelassenen Teil ausgetauscht werden, um Gefahren zu vermeiden.
33. Ziehen Sie beim Abziehen des Steckers immer am Stecker, nicht am Kabel.
34. Knicken und verdrehen Sie das Kabel **NICHT** und halten Sie das Stromkabel von heißen Flächen fern.
35. Das Stromkabel zusammen mit eventuell verwendeten Verlängerungskabeln sollte insgesamt nicht länger als 30 Meter sein. Der Querschnitt der Verlängerungskabel darf 2,5 mm<sup>2</sup> nicht unterschreiten.
36. Ziehen oder tragen Sie das Gerät **NICHT** am Kabel. Verwenden Sie das Kabel **NICHT** als Griff. Klemmen Sie das Kabel nicht in Türen ein und ziehen Sie es nicht über scharfe Kanten oder Ecken.
37. Schalten Sie die Maschine aus, bevor Sie den Stecker aus der Steckdose ziehen.
38. Betätigen Sie die Schalter und berühren Sie den Netzstecker **NICHT** mit nassen Händen, da Sie dabei einen elektrischen Schlag bekommen können.
39. Die Maschine sollte immer mit einem ordnungsgemäß geerdeten Stromanschluss mit der richtigen Spannung und Frequenz verbunden werden.
40. Wenn es nicht verwendet wird und vor der Reinigung oder Wartung des Geräts oder wenn Teile oder Zubehör ausgetauscht werden, sollte das Gerät immer durch Abziehen des Steckers aus der Steckdose von der Stromversorgung getrennt werden.

#### TRANSPORT DER MASCHINE

- Seien Sie besonders vorsichtig, wenn Sie die Maschine Stufen und Treppen hoch- oder heruntertransportieren.
- Eine falsche Hebertechnik kann zu Verletzungen führen. Befolgen Sie die Anweisungen zur manuellen Handhabung von Lasten. Verpacken Sie das Stromkabel sorgfältig und lagern Sie es an einer trockenen Stelle in einem Innenraum.
- Setzen Sie die Maschine **WEDER** Regen **NOCH** Feuchtigkeit aus.

- Wenn Sie die Maschine transportieren, stellen Sie sicher, dass alle Bestandteile, Behälter und entfernbaren Teile sicher befestigt sind und dass das Stromkabel und der Stecker nicht lose hinterschleifen.

### LAGERUNG

- Schalten Sie das Gerät nach Gebrauch immer aus.
- Bewahren Sie die Maschine nur in trockenen Räumen auf.
- Schalten Sie das Gerät nach Gebrauch immer aus, ziehen Sie den Stecker aus der Steckdose, wischen Sie das Gerät ab und lassen Sie es trocknen.

### WARTUNG



**ACHTUNG – Die Maschine muss vor der Wartung und Justierung ausgeschaltet werden und ihr Stecker muss von der**

**Stromversorgung getrennt werden.**

**WICHTIG – Alle weiteren Instandhaltungs- und Reparaturmaßnahmen sollten nur von einem Truvox-Kundendienstmitarbeiter oder einem autorisierten Wartungstechniker durchgeführt werden.**

**WICHTIG** – Sollte an der Maschine eine Funktionsstörung auftreten, folgen Sie den Angaben im Abschnitt Fehlerbehebung im hinteren Teil dieser Bedienungsanleitung. Sollte das Problem/die richtige Lösung dort nicht aufgeführt sein, wenden Sie sich zur schnellen Problembehebung an den Kundendienst von Truvox.

Der Umfang der Wartungsarbeiten für die Maschine ist minimal. Der Benutzer muss vor dem Betrieb die folgenden Prüfungen durchführen:

- Maschinengehäuse – Reinigen Sie das Gehäuse mit einem feuchten Tuch.
- Stromkabel – Überprüfen Sie regelmäßig den Mantel, den Stecker und den Kabelanschluss auf Beschädigungen und Wackelkontakte. Ersetzen Sie das Stromkabel nur durch Kabel des Typs, der in dieser Anleitung angegeben ist.
- Lüftungsschlitze – Überprüfen Sie die Lüftungsschlitze der Motorenkühlung auf Staubansammlungen und entfernen Sie diese.
- Durch blockierte Lüftungsschlitze kann sich der Motor überhitzen, was zu einem vorzeitigen Versagen führen kann. Gewährleistungsansprüche für diesen Schaden werden nicht akzeptiert.
- Saugfilter – Überprüfen Sie, ob der Saugfilter sauber ist und ersetzen Sie diesen gegebenenfalls.
- Schlauch, Teleskopstab und Saugzubehör – Überprüfen Sie, ob Verunreinigungen oder Flusenansammlungen vorhanden sind und entfernen Sie diese gegebenenfalls von dem Kopf.

### KUNDENDIENST

Die Maschinen von Truvox sind qualitativ hochwertige Maschinen, die von autorisierten Technikern auf ihre Sicherheit geprüft wurden. Es ist offensichtlich, dass die elektrischen und mechanischen Bauteile nach langen Arbeitseinsätzen Abnutzungs- und Alterungserscheinungen aufweisen. Damit die Betriebssicherheit und die Verlässlichkeit immer gegeben ist, wurde folgendes Wartungsintervall festgelegt: jährlich oder nach 250 Betriebsstunden. Unter extremen oder besonderen Bedingungen oder bei unzulänglicher Wartung sind kürzere Wartungsintervalle notwendig. Verwenden Sie nur

Originalersatzteile von Truvox. Bei der Verwendung anderer Ersatzteile verfallen alle Gewährleistungs- und Haftungsansprüche. Wenn Sie den Kundendienst in Anspruch nehmen möchten, wenden Sie sich an den Fachhändler, bei dem Sie die Maschine erworben haben. Reparatur- und Wartungsarbeiten an Truvox-Produkten dürfen nur durch ausgebildetes Personal erfolgen. Unsachgemäße Reparaturarbeiten können beträchtliche Gefahren für die Benutzer mit sich bringen.

### GARANTIE

Ihr Produkt verfügt über eine einjährige Garantie auf Material- und Herstellungsfehler ab dem Datum des ursprünglichen Kaufs oder Ratenkaufs. Innerhalb des Garantiezeitraums reparieren oder ersetzen wir nach eigenem Ermessen und für den Käufer kostenlos alle fehlerhaften Teile gemäß folgenden Bedingungen:

## GARANTIEBEDINGUNGEN

1. Ansprüche gemäß diesen Garantiebedingungen müssen mit der Originalrechnung/dem Originalkaufbeleg, der zum Zeitpunkt des Verkaufs ausgegeben wurde, oder der Seriennummer der Maschine belegt werden.
2. Wenden Sie sich bei Garantieansprüchen an den Fachhändler, bei dem Sie die Maschine erworben haben, der dann die entsprechenden Schritte einleiten wird. Geben Sie das Produkt nicht sofort zurück, da dies zu Transportschäden führen kann.
3. Truvox und seine Händler haften nicht für beiläufig entstandene und Folgeschäden.
4. Diese Garantie unterliegt englischem Recht.
5. Diese Garantie gilt nicht für Folgendes:
  - Regelmäßige Wartung, Reparatur oder Ersatz von Teilen durch normalen Verschleiß.
  - Schäden durch Unfälle, falsche Verwendung, Vernachlässigung oder durch die Montage von Bauteilen, die keine Truvox-Originalbauteile sind.

- Schäden an Bauteilen, die keine Truvox-Originalbauteile sind, oder Reparaturen, Änderungen oder Anpassungen, die nicht von einem Truvox-Kundendienstmitarbeiter oder einem autorisierten Wartungstechniker durchgeführt wurden.
- Transportkosten und -risiken, die direkt oder indirekt mit der Garantie dieses Produktes zusammenhängen.
- Verbrauchsgüter wie Bürsten, Treibteller, Filter und Ansaugringe.

Diese Garantie beeinflusst weder ihre gesetzlich festgelegten Rechte noch die aus dem Kaufvertrag entstehenden Rechte gegenüber ihrem Händler. Truvox International Limited hat sich der ununterbrochenen Weiterentwicklung seiner Produkte verschrieben, wir behalten uns daher das Recht vor, die technischen Angaben ohne vorherige Ankündigung zu ändern.

## ZUBEHÖR

	<b>VBPIIe</b>
<b>10 Vakuumbeutel</b>	U2-U11-078
<b>Unterdruckschlauch</b>	U2-U11-085
<b>Teleskopstab</b>	BA10623000
<b>ECO Bodenwerkzeug</b>	HB15C
<b>ECO Bodenwerkzeug</b>	RD277
<b>Bodenwerkzeug</b>	RD270
<b>Kleines Zubehörwerkzeugset</b>	U2-U11-086

## FEHLERBEHEBUNG

Bitte kontaktieren Sie Ihren lokalen Wartungstechniker, falls die Maschine dennoch nicht funktionieren sollte:

<b>Problem</b>	<b>Grund</b>	<b>Abhilfe</b>
Maschine funktioniert nicht	<ul style="list-style-type: none"> <li>• Es wird kein Strom zugeführt</li> </ul>	<ul style="list-style-type: none"> <li>• Sicherung *, Stromkabel, Stecker und Steckdose überprüfen</li> </ul>
Verlust der Unterdruckabsaugung	<ul style="list-style-type: none"> <li>• Staubbeutel voll.</li> </ul>	<ul style="list-style-type: none"> <li>• Ersetzen Sie den Staubbeutel.</li> </ul>
	<ul style="list-style-type: none"> <li>• Blockierter Schlauch oder Stab</li> </ul>	<ul style="list-style-type: none"> <li>• Hindernis entfernen</li> </ul>
	<ul style="list-style-type: none"> <li>• Vakuummotor läuft nicht</li> </ul>	<ul style="list-style-type: none"> <li>• Wenden Sie sich an einen Kundendienstmitarbeiter.</li> </ul>
Vakuummotor läuft nicht	<ul style="list-style-type: none"> <li>• Schalter gebrochen</li> </ul>	<ul style="list-style-type: none"> <li>• Wenden Sie sich an einen Kundendienstmitarbeiter.</li> </ul>

\* Wenn die Sicherung mehrmals durchbrennt, muss die Maschine von einem autorisierten Wartungstechniker überprüft werden.

**ABBILDUNGEN ZUR ERLÄUTERUNG DIESER BEDIENUNGSANLEITUNG FINDEN SIE IM HINTEREN TEIL DES HANDBUCHS.**



**ATTENTION**  
**LISEZ ATTENTIVEMENT CETTE NOTICE AVANT D'UTILISER LA MACHINE ET LES CONSERVER**  
**POUR RÉFÉRENCE FUTURE**

**INFORMATIONS GÉNÉRALES**

Ce manuel est fourni avec chaque nouveau modèle et contient des informations importantes sur la machine et des avis de sécurité pour l'opérateur. L'équipement doit fonctionner, être en service et entretenu conformément aux instructions du fabricant. En cas de doute, contactez votre fournisseur.



**Lire attentivement toutes les instructions avant toute utilisation.**

**INFORMATIONS SUR LE PRODUIT**

Ces aspirateurs sont conçus pour collecter la poussière. Cette appareil n'est réservé qu'à une utilisation en intérieur. Cette machine est destinée uniquement à l'utilisation commerciale, telle que dans les hôtels, écoles, hôpitaux, usines, magasins, bureaux, sociétés de location ou toute autre utilisation non domestique.

**SPÉCIFICATIONS TECHNIQUES**

Modèle		VBPIIe
Code produit		VBPIIe
Tension CA (~) / Fréquence	V/Hz	230/50
Classe de Construction		II
Puissance Moteur d'Aspiration	W	850
Filtration		4-etapes
Débit d'air	l/s	40
Aspirateur / Dépression à la colonne d'eau	kPa / mmwg	20 / 2040
Capacité	litres	5
Taux de productivité	m <sup>2</sup> /h	676
Niveau de pression sonore	dB(A)	68
Niveau de puissance sonore	dB(A)	76
Dimensions (L x l x H)	cm	25 x 30 x 60
Poids	kg	5
Longueur du tube télescopique	mm	563/943
Longueur du flexible	m	1.5
Longueur du câble d'alimentation	m	15
Classe de Protection		IP20
Garantie		1 an

- Les niveaux sonores sont mesurés à une distance d'1 mètre par rapport à la machine et de 1,6 mètres au-dessus du sol pendant le lavage d'un revêtement dur. Les mesures sont enregistrées par un appareil portatif.
- La vibration du manche ne dépasse pas 2,5 m/s<sup>2</sup> lors d'une utilisation sur une surface dure et lisse.
- Les dimensions ci-dessus sont approximatives. Truvox poursuivant une politique d'amélioration continue, des changements peuvent être apportés sans avis préalable.

**DECLARATION DE CONFORMITE CE**

Type de machine: Aspirateurs commerciaux  
 Modèle: VBPIIe...,

Cette machine est conforme aux directives de l'Union européenne suivantes :

- Directive sur les machines 2006/42/EC
- Directive CEM 2014/30/EU
- Directives d'Ecolabélisation 2009/125/EC  
2013/666/EU

Normes harmonisées appliquées :  
 EN60335-1, EN60335-2-69, EN55014-1, EN55014-2,  
 EN610003-2, EN610003-3, EN62233

Truvox International Limited  
 Unit C (East), Hamilton Business Park,  
 Manaton Way, Botley Road,  
 Hedge End, Southampton,  
 SO30 2JR, UK

Malcolm Eneas  
 Operations Manager  
 Southampton, 21/08/2018

**DÉCHETS D'EQUIPEMENTS ELECTRIQUES ET ELECTRONIQUES (DEEE)**



Ne pas jeter cet appareil avec les déchets non recyclables. Toute élimination inappropriée peut être nocive pour l'environnement et la santé humaine. S'adresser aux agences locales de traitement des déchets pour obtenir des informations sur les systèmes de retour et de collecte dans votre secteur.

**IMPORTANTES CONSIGNES DE SECURITE**

Les consignes de sécurité décrites dans ce manuel proviennent des consignes de sécurité standards en vigueur dans le pays où l'appareil est utilisé.



Ce symbole alerte l'utilisateur sur les dangers éventuels et les pratiques imprudentes pouvant entraîner des blessures graves voire la mort.



**ATTENTION - Afin de réduire le risque d'incendie, d'électrocution ou de blessure.**

1. Cet appareil ne doit être utilisé que dans les conditions approuvées par le fabricant comme décrites dans ce manuel.
2. L'appareil doit être déballé et monté conformément à ces instructions avant son branchement au courant électrique.
3. Seuls les accessoires et pièces détachées d'origine fournis pour cette machine ou approuvés par le fabricant doivent être utilisés. L'utilisation de pièces détachées ou d'accessoires autres peut altérer la sécurité de la machine. Toute réparation doit être effectuée par un agent agréé par le fabricant.
4. Ne modifiez pas l'appareil de sa configuration initiale.
5. Afin de pouvoir procéder à une utilisation de la machine conforme à ces instructions, les opérateurs doivent avoir suivi une formation complète, être capables de réaliser les opérations d'entretien et de procéder au choix correct des accessoires.

6. Les opérateurs doivent être physiquement capables de manœuvrer, transporter et faire fonctionner les machines.
7. Les opérateurs doivent reconnaître un fonctionnement inhabituel de la machine et signaler tout problème.
8. Cet appareil n'est pas conçu pour être utilisé par des personnes (incluant les enfants) à capacité motrice, sensorielle ou intellectuelle réduite, ou manquant d'expérience ou de connaissance, à moins d'être supervisées ou d'avoir reçu les instructions nécessaires au bon fonctionnement de l'appareil par une personne responsable de leur sécurité.
9. Tenez les enfants et toute personne non autorisée à distance de la machine quand celle-ci est en marche. Cet appareil n'est pas un jouet.
10. **N'UTILISEZ PAS** la machine si elle est détériorée, a été laissée à l'extérieur ou a été au contact de l'eau.
11. **N'UTILISEZ PAS** en présence de poussière dangereuse.
12. **N'UTILISEZ PAS** dans une atmosphère explosive.
13. **N'UTILISEZ PAS** à proximité de liquides, poussières ou vapeurs inflammables.
14. **ATTENTION – N'UTILISEZ PAS** la machine en présence de poussières douteuses ou de produits inflammables/corrosifs et avisez-en immédiatement votre responsable.
15. **N'UTILISEZ PAS** l'appareil pour ramasser des cigarettes allumées, des allumettes, des cendres chaudes ou autres objets combustibles.
16. **N'UTILISEZ PAS** la machine sur des surfaces rugueuses irrégulières telles que des sols en béton industriel.
17. **N'UTILISEZ PAS** la machine en extérieur, par exemple dans une cour, sur un pont ou sur des surfaces irrégulières.
18. **ATTENTION** - Cette machine ne doit être utilisée qu'en intérieur et ne doit pas être utilisée ou stockée à l'extérieur dans des conditions humides.
19. Prenez garde d'éviter les déséquilibres lors de l'utilisation de la machine à proximité du haut des escaliers.
20. Ne couvrez pas la machine lorsqu'elle est en cours d'utilisation.
21. Ne pas utiliser sans filtres ou sac à poussière.
22. **IMPORTANT** - Le filtre doit être sec avant de le remettre en place.
23. **NE LAISSEZ PAS** la machine en marche sans surveillance.
24. **N'UTILISEZ PAS** la machine sur des surfaces mouillées.
25. **NE FUMEZ PAS** lors de l'utilisation de la machine.
26. Garder cheveux, vêtements amples, pieds et autres parties du corps éloignés des ouvertures et parties mobiles de l'appareil.
27. N'introduisez aucun objet dans les ouvertures. **N'UTILISEZ PAS** en cas d'obturation d'une ouverture. Eliminer tout amas de poussière, débris ou autre qui pourrait réduire le flux d'air.
28. **NE FAITES PAS** fonctionner la machine si elle présente un dysfonctionnement ou qu'elle est endommagée. Contactez un agent autorisé pour réparer ou régler la machine.
29. **NE LAISSEZ PAS** la machine branchée à l'alimentation électrique lorsque vous ne l'utilisez pas. Débranchez toujours la fiche de la prise de courant.

30. **NE PAS** utiliser la machine pour aspirer des petites particules telles que la poussière de ciment ou de plâtre car ceci pourrait affecter la longévité du moteur.

## RISQUE ÉLECTRIQUE



31. Ne faites pas fonctionner la machine avec un fil électrique ou une prise en mauvais état, si elle présente un dysfonctionnement ou est endommagée. Contactez un agent autorisé pour réparer ou régler la machine.
32. La machine doit être nettoyée régulièrement et maintenue dans les meilleures conditions de fonctionnement grâce à une inspection régulière du câble d'alimentation et de la prise électrique. Toute pièce défectueuse doit être remplacée par une pièce d'origine agréée par le fabricant, le réparateur agréé ou toute personne habilitée à intervenir sur l'appareil.
33. Pour débrancher la machine tirer sur la fiche et non sur le câble.
34. Ne tordez ou ne vrillez pas le câble d'alimentation et tenez-le éloigné de toute source de chaleur.
35. Le câble d'alimentation et sa rallonge ne doivent pas dépasser 30 mètres au total. La section transversale d'une rallonge doit être au minimum de 2,5 mm<sup>2</sup>.
36. **NE** tirez **PAS** ou **NE** transportez **PAS** l'appareil par le câble d'alimentation. **N'UTILISEZ PAS** le câble comme poignée, ne coincez pas le câble lorsque vous fermez une porte, ne frottez pas le cordon sur des angles de murs ou des arrêtes vives.
37. Eteignez la machine avant de débrancher de la prise.
38. Ne manœuvrez pas les interrupteurs ou ne touchez pas la prise électrique avec les mains humides car ceci peut provoquer une électrocution.
39. Cette machine doit toujours être connectée à une prise de terre au bon voltage et à la tension correcte.
40. La machine doit être débranchée de sa source d'alimentation lorsque celle-ci n'est pas utilisée ou au cours des opérations de nettoyage ou de maintenance, ainsi que lors du remplacement de pièces et d'accessoires.

## TRANSPORTER LA MACHINE

- Soyez extrêmement prudent lorsque vous déplacez l'appareil dans des escaliers ou sur des marches.
- Une technique de transport incorrecte peut générer des blessures musculaires. Nous conseillons de suivre les consignes de ce manuel. Ranger correctement le câble et stocker l'appareil dans un endroit sec.
- Ne pas exposer l'appareil à la pluie ou à l'humidité.
- Lors du transport de la machine, vérifiez que tous ses composants, réservoirs et pièces amovibles sont bien fixés.

## STOCKAGE

- Débranchez toujours la machine après utilisation.
- Stockez la machine à l'intérieur dans un local sec.
- Après utilisation, la machine doit être débranchée, nettoyée et séchée

## ENTRETIEN



**ATTENTION – Eteignez la machine et débranchez-la du secteur avant d'effectuer des opérations d'entretien ou de réglage.**

**IMPORTANT - Toutes les autres opérations de maintenance et les réparations doivent uniquement être entreprises par un ingénieur Truvox ou un agent d'entretien agréé.**

**IMPORTANT -** En cas de défaillance de la machine, veuillez vous reporter à la section diagnostic des pannes au dos de ce manuel d'instructions. Si le problème et sa solution ne sont pas répertoriés, veuillez contacter le service client Truvox qui répondra au plus vite à vos questions.

La machine requiert un entretien minimum à l'exception des vérifications suivantes qui doivent être entreprises par l'opérateur avant toute utilisation:

- Corps de la machine – Nettoyez avec un chiffon humide.
- Câble d'alimentation – Inspectez régulièrement si la gaine, la fiche et le raccord du fil présentent des dommages ou des pertes de connexion. Remplacez le câble d'alimentation avec le même type que celui spécifié dans ces instructions.
- Bouches d'aération –Vérifiez l'accumulation de poussière autour des bouches d'entrée et de sortie d'air du système de refroidissement du moteur et nettoyez si nécessaire.
- Des bouches d'aération bouchées provoqueront la surchauffe du moteur et sa défaillance prématurée. Des réclamations de garantie pour ce genre de dommages ne seront pas acceptées.
- Filtre d'aspiration – vérifier que le filtre d'aspiration est nettoyé et remplacé quand nécessaire.
- Tuyau, manche et accessoires d'aspirateur – Vérifier et enlever les débris du suceur.

## SERVICE APRES VENTE

Les machines Truvox sont des machines de haute qualité, testées en matière de sécurité par des techniciens agréés. Il est logique qu'après une longue période d'utilisation, les pièces électriques et mécaniques présentent des signes d'usure ou de faiblesse. Afin de garantir une sécurité totale d'utilisation, les fréquences de remplacement suivantes ont été définies : 1 fois par an ou toutes les 250 heures d'utilisation. Afin de garantir une sécurité totale d'utilisation, les fréquences de remplacement suivantes ont été définies : 1 fois par an ou toutes les 250 heures d'utilisation. En cas de condition extrême ou spécifique d'utilisation et/ou de fréquence d'entretien insuffisante, des intervalles plus courts sont nécessaires. N'utilisez que des pièces d'origine. L'utilisation de pièces non agréées invalidera toute

réclamation en matière de garantie et de responsabilité du fabricant. Les réparations et la maintenance des produits Truvox doivent être effectuées par du personnel qualifié. Toute réparation incorrecte peut mettre en danger l'utilisateur.

## GARANTIE

Votre produit est garanti pendant un an à compter de la date d'achat, ou de location-bail, contre les défauts des matériaux ou de main-d'oeuvre pendant sa fabrication. Durant la période de garantie, nous nous chargeons de réparer toute pièce défectueuse ou de la remplacer à nos frais, sous réserve des conditions suivantes:

## CONDITIONS

1. Les réclamations présentées dans le cadre de la garantie doivent être accompagnées de la facture/contrat de vente émis au moment de la vente ou du numéro de série de la machine.
2. Pour toute réclamation dans le cadre de cette garantie, contactez le fournisseur auprès duquel le produit a été acheté, lequel prendra les mesures appropriées. Ne retournez pas le produit tout de suite car il pourrait subir des dommages lors du transport.
3. Ni Truvox ni son distributeur ne peuvent être tenus responsables en cas de perte accidentelle ou indirecte.
4. Cette garantie est régie par la législation en vigueur en Angleterre.
5. Cette garantie ne couvre pas :
  - L'entretien régulier, les réparations et le remplacement de pièces dû à l'usure.
  - Les dommages causés par accident, par un mauvais usage ou par négligence, ou encore par la fixation de pièces autres que celles de Truvox.
  - Les défauts de pièces autres que celles de Truvox, ou les réparations, modifications ou réglages réalisés par une personne autre qu'un ingénieur de Truvox ou un agent de service agréé.
  - Les coûts et risques de transport ayant un rapport direct ou indirect avec la garantie du produit.
  - Les produits consommables tels que les brosses, plateaux, filtres et jupes d'aspiration.

Cette garantie n'affecte pas vos droits légaux ni vos droits contre le fournisseur découlant des ventes ou du contrat d'achat. La politique de Truvox International Limited est une politique de développement continu des produits et nous nous réservons le droit de changer les spécifications sans préavis.

## ACCESSOIRES

	<b>VBPIIe</b>
<b>Sacs poussière (lot de 10)</b>	U2-U11-078
<b>Flexible + coude</b>	U2-U11-085
<b>Tube télescopique</b>	BA10623000
<b>Suceur sols mixte ECO 2017</b>	HB15C
<b>Suceur sols mixte ECO 2014</b>	RD277
<b>Suceur sols mixte ECO</b>	RD270
<b>Kit d'accessoires d'aspiration (suceur étroit + brosse + suceur plat)</b>	U2-U11-086

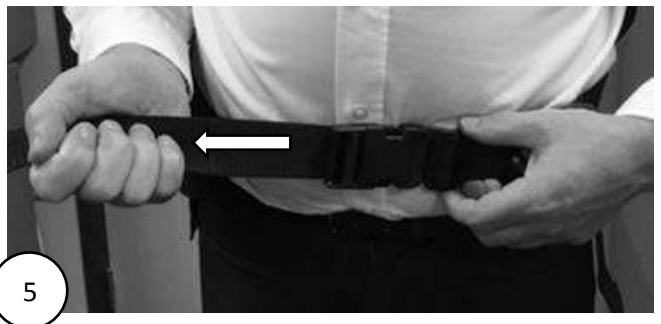
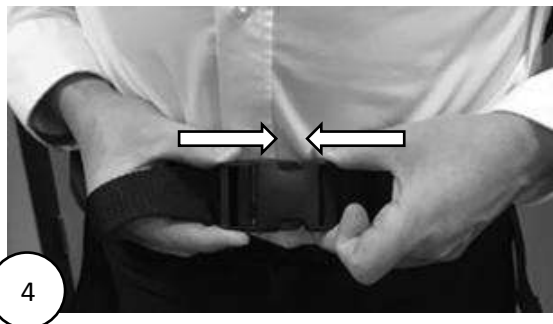
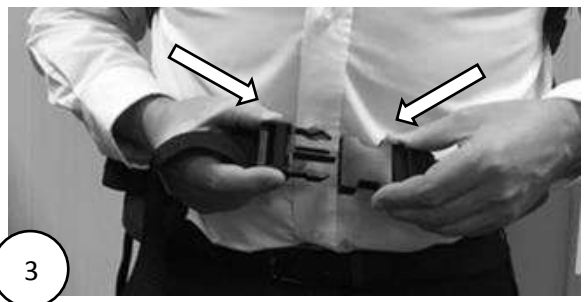
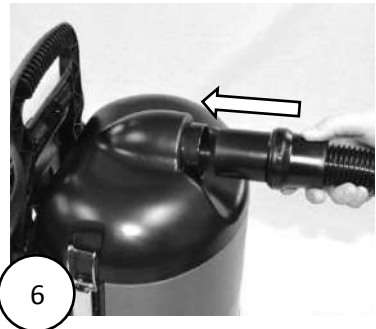
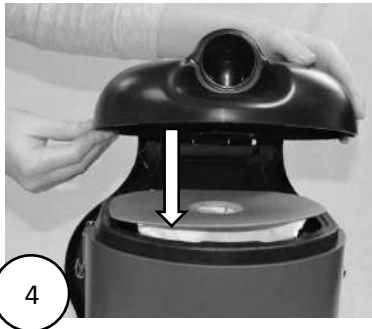
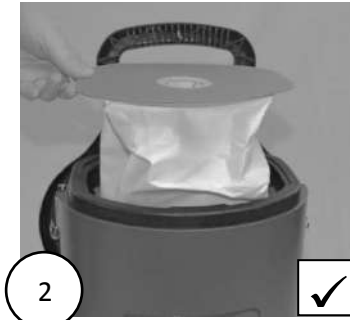
## DIAGNOSTIC DE PANNE

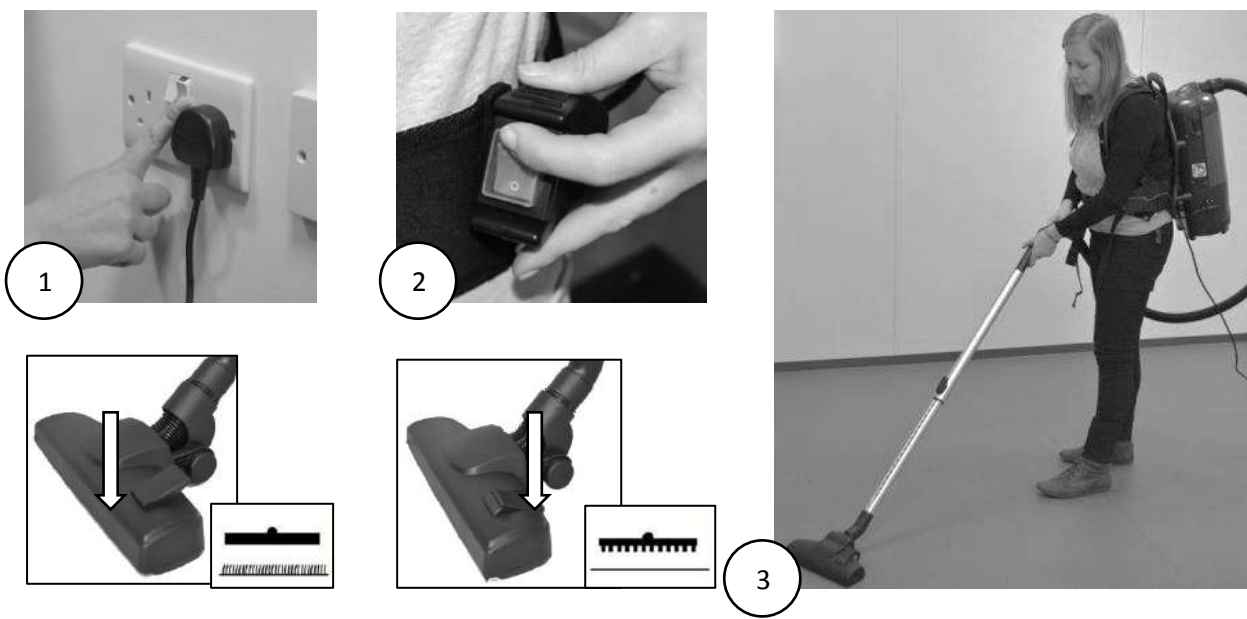
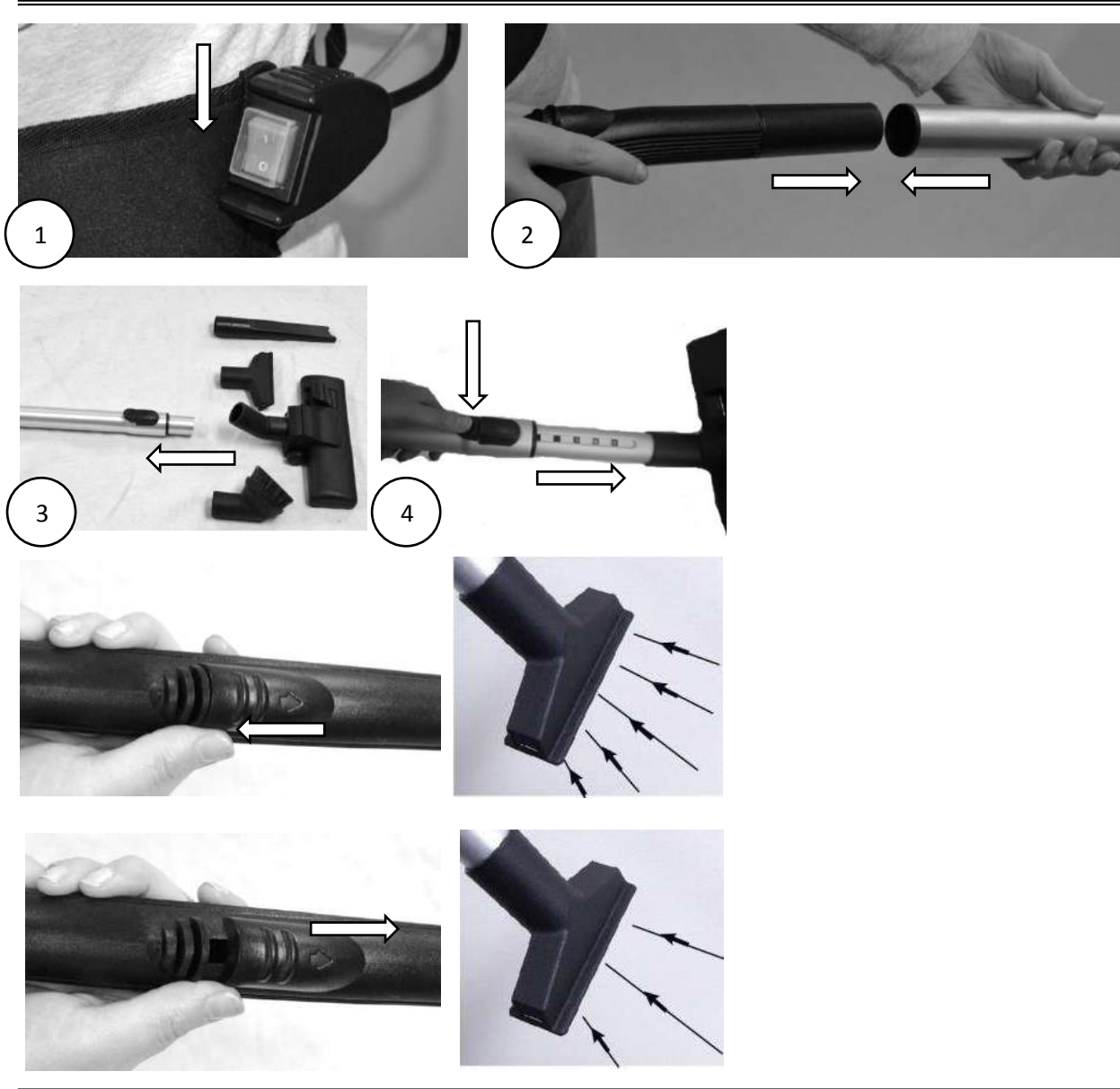
Les vérifications suivantes de base peuvent être réalisées par l'opérateur. Si le problème persiste, merci de contacter votre revendeur :

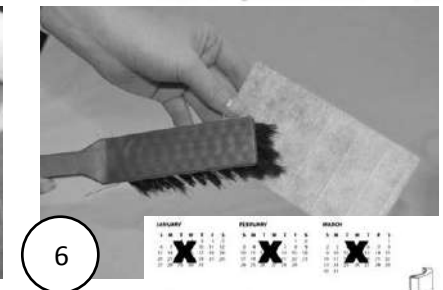
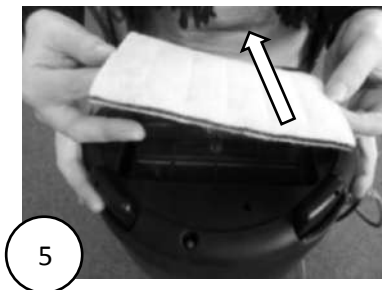
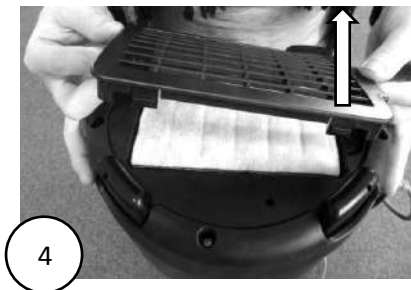
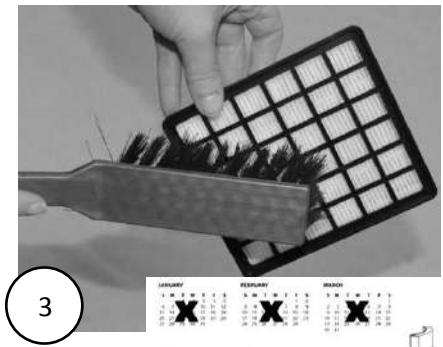
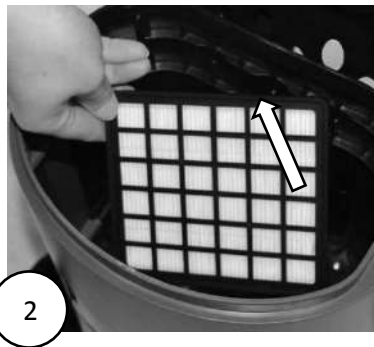
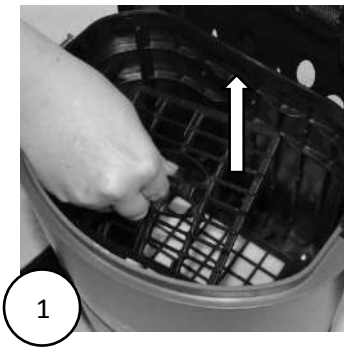
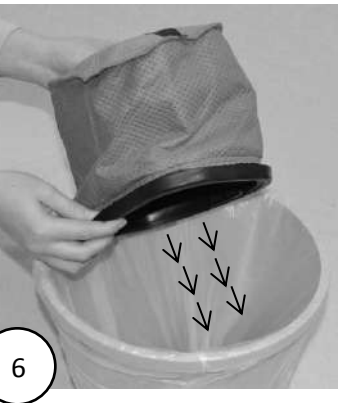
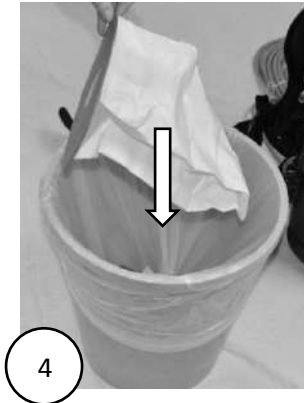
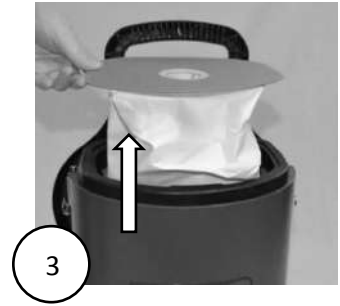
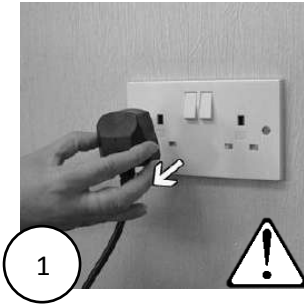
Problème	Origine	Solution
Machine ne fonctionne pas	<ul style="list-style-type: none"><li>Mauvais voltage, prise électrique défectueuse</li></ul>	<ul style="list-style-type: none"><li>Vérifier le fusible *, le câble d'alimentation, la prise du câble et la prise de courant</li></ul>
Pas assez de puissance d'aspiration	<ul style="list-style-type: none"><li>Le sac poussière est plein.</li></ul>	<ul style="list-style-type: none"><li>Remplacez le sac.</li></ul>
	<ul style="list-style-type: none"><li>Tuyau ou coude bloqué</li></ul>	<ul style="list-style-type: none"><li>Dégager les obstructions</li></ul>
	<ul style="list-style-type: none"><li>Le moteur ne tourne pas</li></ul>	<ul style="list-style-type: none"><li>Contactez votre revendeur</li></ul>
Le moteur ne tourne pas	<ul style="list-style-type: none"><li>Commutateur cassé</li></ul>	<ul style="list-style-type: none"><li>Contactez votre revendeur</li></ul>

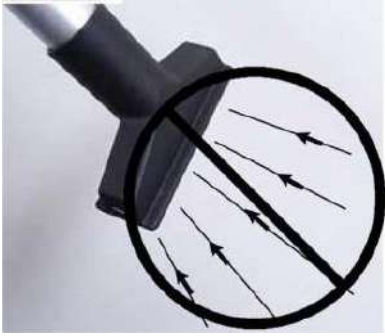
\*Si le fusible saute à plusieurs reprises, la machine doit être contrôlée par un agent agréé.

**MERCI DE VOUS REFERER A LA FIN DE CE MANUEL D'UTILISATION POUR LES INSTRUCTIONS EN PICTOGRAMME**





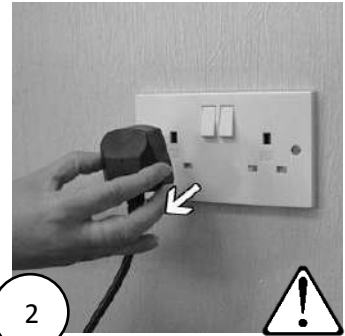




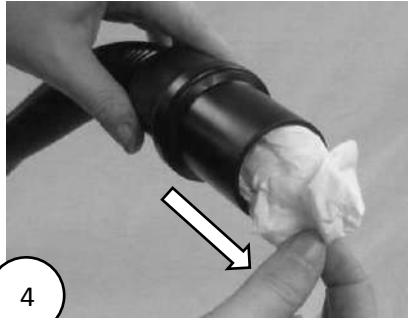
1



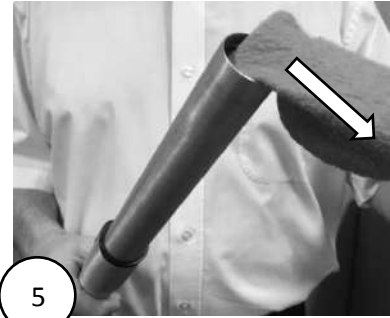
2



3



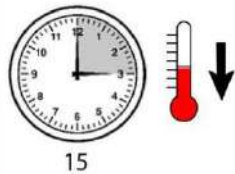
4



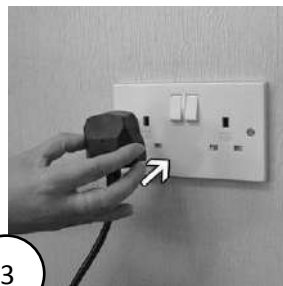
5



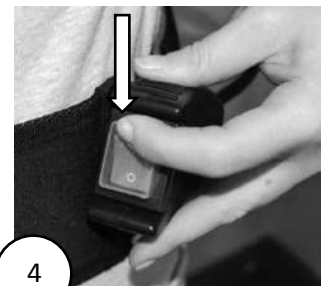
6



2



3



4